

Lechner Tudásközpont

Vízrajz Adatbázis

ESRI shape és ESRI geodatbázis fájl formátumban

Az vízrajz vonalas és felület típusú elemei ortofotókról történő digitalizálással, attribútumai vizuálisan és külső forrásból történő adatgyűjtéssel kerültek meghatározásra.

Vonalszerű vízfolyások adatformátum leírás

Az 5 méter szélesség alatti patakok, csatornák tengelyvonalait tartalmazó adattábla.

Oszlop	Leírás	Értékek	Típus (amennyiben releváns)
GID	Egyedi azonosító		egész
VIZF_NEV	Vízfolyás neve		szöveg
MEGJEGYZES	Megjegyzés		szöveg
KATEGORIA	Vízfolyás kategóriája ¹	<i>áteresz</i> : ahol a föld alatt egy áterészen, vagy lefedett csatornán keresztül kerül biztosításra a vízfolyás folytonossága <i>átfolyó</i> : ahol a vízfolyás átfolyik egy felületszerű mocsár vagy halastó objektumon keresztül és látható a nyomvonala <i>földalatti</i> : föld alatti (befedett) patak, csatorna <i>híd</i> : híd alatt folyó vízfolyás <i>vízfolyás alagútban</i> : ahol a vízfolyás alagútban kerül átvezetésre, pl. vasúti töltésen <i>vízfolyás</i> : a többi kategóriákba nem sorolható vízfolyás, ez a normál alapeset	szöveg

¹ Példákat lásd a táblázatok után.

Felületszerű vízfolyások adatformátum leírás

Az 5 méternél szélesebb, felületszerűen ábrázolható vízfolyások, csatornák, patakok, folyók felületét tartalmazó adattábla.

Oszlop	Leírás	Értékek	Típus (amennyiben releváns)
GID	Egyedi azonosító		egész
VIZF_NEV	Vízfolyás neve		szöveg
MEGJEGYZES	Megjegyzés		szöveg
KATEGORIA	Vízfolyás kategóriája ²	<p><i>árvízi áteresztő</i>: olyan műtárgy, ami az árvíz esetén a többletvíz kifolyását szabályozza</p> <p><i>árvízi szükségmeder</i>: árvíz idején az árvízi műtárgyak által átengedett többletvíz elvezetését szolgálja</p> <p><i>áteresztő</i>: a vízfolyás töltés vagy út alatt folyik át</p> <p><i>átfolyó</i>: ahol a vízfolyás átfolyik egy felületszerű mocsár vagy halastó objektumon keresztül és látható a nyomvonala</p> <p><i>duzzasztó</i>: széles vízfolyás duzzasztó műtárgyon fut keresztül</p> <p><i>épület</i>: ahol a vízfolyás valamely műtárgyon vagy épület alatt folyik</p> <p><i>folyó</i>: a többi kategóriákba nem sorolható vízfolyás, ez a normál alapeset</p> <p><i>híd</i>: a vízfolyás híd alatt folyik</p> <p><i>hídon folyó víz</i>: vízfolyás felett hídon vezetett széles vízfolyás</p> <p><i>nádas</i>: a vízfolyáshoz tartozó, de nem a víztestben levő nádfelület (meder szélén nő)</p> <p><i>nádas, vízfelületben</i>: vízfolyás medrében levő, víztest részét képező nádfelület</p> <p><i>nagyfolyó</i>: nagyobb folyóvizek, alapeset</p>	szöveg

² Példákat lásd a táblázatok után.

Állóvizek adatformátum leírás

Az állóvizek, vagyis tavak, mocsarak, víztározók felületét tartalmazó adattábla.

Oszlop	Leírás	Értékek	Típus (amennyiben releváns)
GID	Egyedi azonosító		egész
VIZF_NEV	Állóvíz neve		szöveg
MEGJEGYZES	Megjegyzés		szöveg
KATEGORIA	Állóvíz kategóriája ³	<p><i>árvízi szükségeltározó:</i> árvízi véstározó</p> <p><i>bányászat:</i> olyan tavak, ahol még láthatóan folyik bányászat</p> <p><i>bányató:</i> bányászat következtében kialakult tavak, de bányászati tevékenységgel már nem érintett</p> <p><i>felhagyott halastó:</i> már nem folyik rajta horgászat vagy haltenyésztés, láthatóan feliszaposodott, vagy náddal teljesen benőtt vizes élőhelyhez hasonlít</p> <p><i>halastó:</i> haltenyésztés, horgászat céljából hasznosított tavak</p> <p><i>híd:</i> híd alatt levő vízfelület</p> <p><i>hullámtéri holtág:</i> a folyó és a töltés között levő holtág</p> <p><i>ipar:</i> ipari tevékenységhez köthető tavak (pl. szennyvíztározás, derítő, üleptető)</p> <p><i>kistó:</i> a MePAR-ból átvett EFA kistavak (öntözési célt szolgálnak)</p> <p><i>mentett oldali holtág:</i> folyóhoz épített töltésen kívül levő holtág</p> <p><i>nádas:</i> a vízhez tartozó, de nem a víztestben levő nádfelület (meder szélén nő)</p> <p><i>nádas vízfelületben:</i> vízfelület medrében levő, víztest részét képező nádfelület</p> <p><i>rekreáció:</i> mesterséges tavak, melyek felhasználásuk szerint lehetnek kerti tavak, dísztavak, medencék, vagy sportolás céljára létrehozott tavak</p> <p><i>tározó:</i> víztározók, mesterséges eredetű objektumok</p> <p><i>természetes tó:</i> a természet felszínformáló munkája következtében kialakult tavak</p> <p><i>tó:</i> a többi kategóriákba nem sorolható vízfelület</p> <p><i>vizes élőhely:</i> nád nélküli mocsaras területek, ingoványok, lápok, tőzegersék</p> <p><i>víztároló:</i> víz tárolására (pl. tűzvíz, öntözés, csapadéktárolás) létesített tavak, medencék</p>	szöveg

Példák vonalszerű vízfolyás kategóriákra⁴

³ Példákat lásd a táblázatok után.

⁴ Az adatbázis csak a poligonokat tartalmazza jelkulcs és ortofotó háttér nélkül. Az ortofotó, vagy más alapréteg

Áteres: út vagy vasút alatt átvezetett vízfolyás (áteres esetében nincs szerkezet)



Átfolyó: mocsáron, nádason átfolyó vízfolyás.



külön megvásárolható.

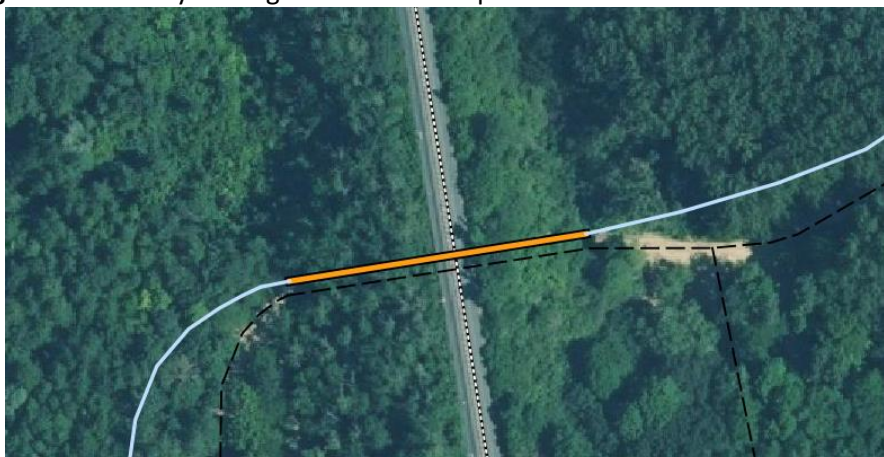
Földalatti: a felszín alatt folyó, fedett vízfolyás (belterületen gyakoribb)



Híd: út vagy vasút alatt folyik, de látszik a hídszerkezet



Vízfolyás alagútban: a vízfolyást alagútban vezetik át pl. a vasúti töltés alatt



Példák felületszerű vízfolyás kategóriákra

Árvízi átereszt: árvíz elvezetésére szolgáló műtárgy, amit vízfolyásra építettek, vagy árvízi szükségmederrel együtt alakítottak ki



Árvízi szükségmeder: árvíz elvezetését segíti elő, alapesetben nem folyik benne víz



Áteres: út vagy vasút alatt átvezetett vízfolyás (áteres esetén nincs szerkezet)



Átfolyó: mocsáron, vizes élőhelyen keresztül folyó vízfolyás.



Duzzasztó: a vízfolyás duzzasztó műtárgyon folyik keresztül



Épület: a vízfolyás épület alatt folyik át (pl. szivattyúház)



Híd: út vagy vasút alatt folyik, de látszik a hídszerkezet



Hídon folyó víz: vízfolyás felett hídon vezetnek át egy széles vízfolyást. Ilyenkor a földfelszínen folyó vízfolyásnál híd objektumot is fel kell venni.

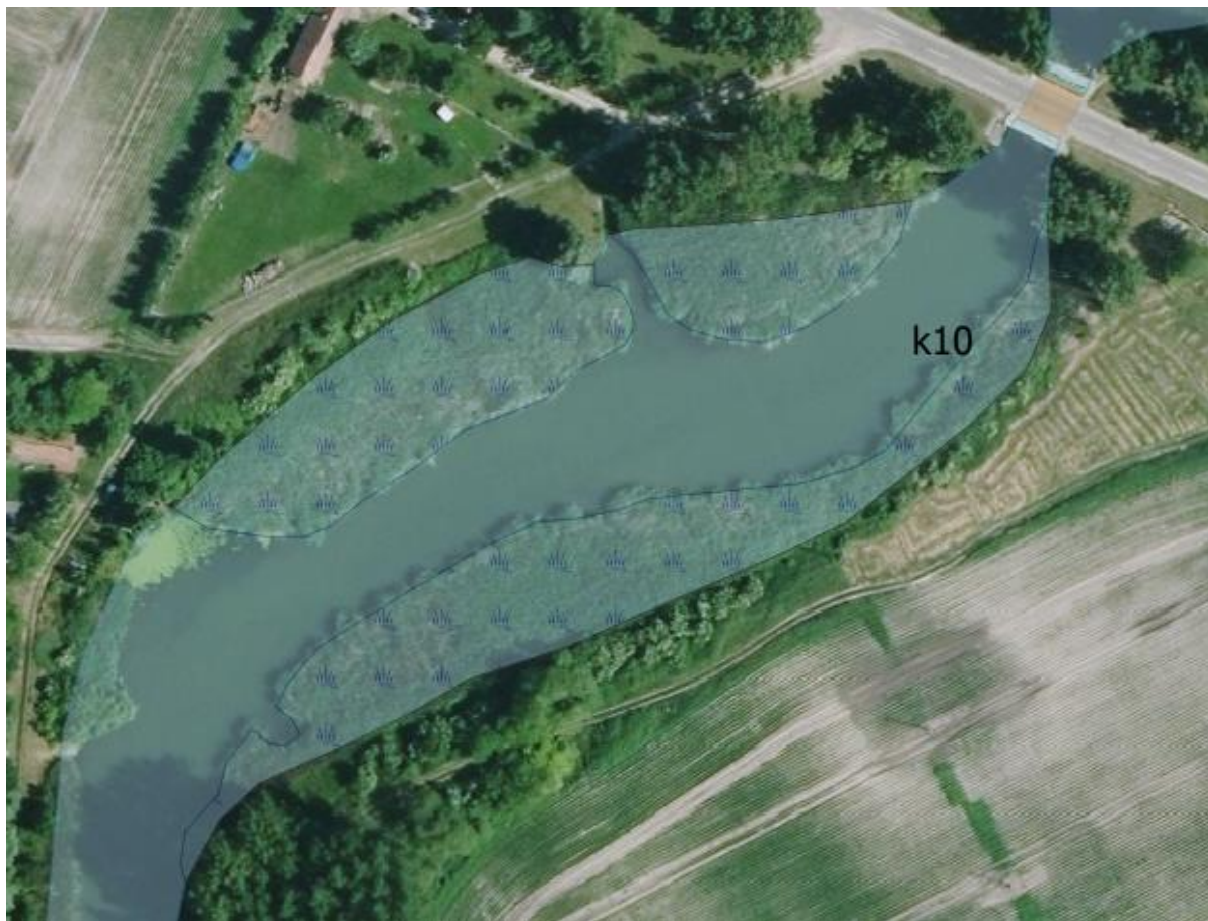




Nádas: a vízfolyáshoz tartozó, de nem a víztest részét képező nádfelület

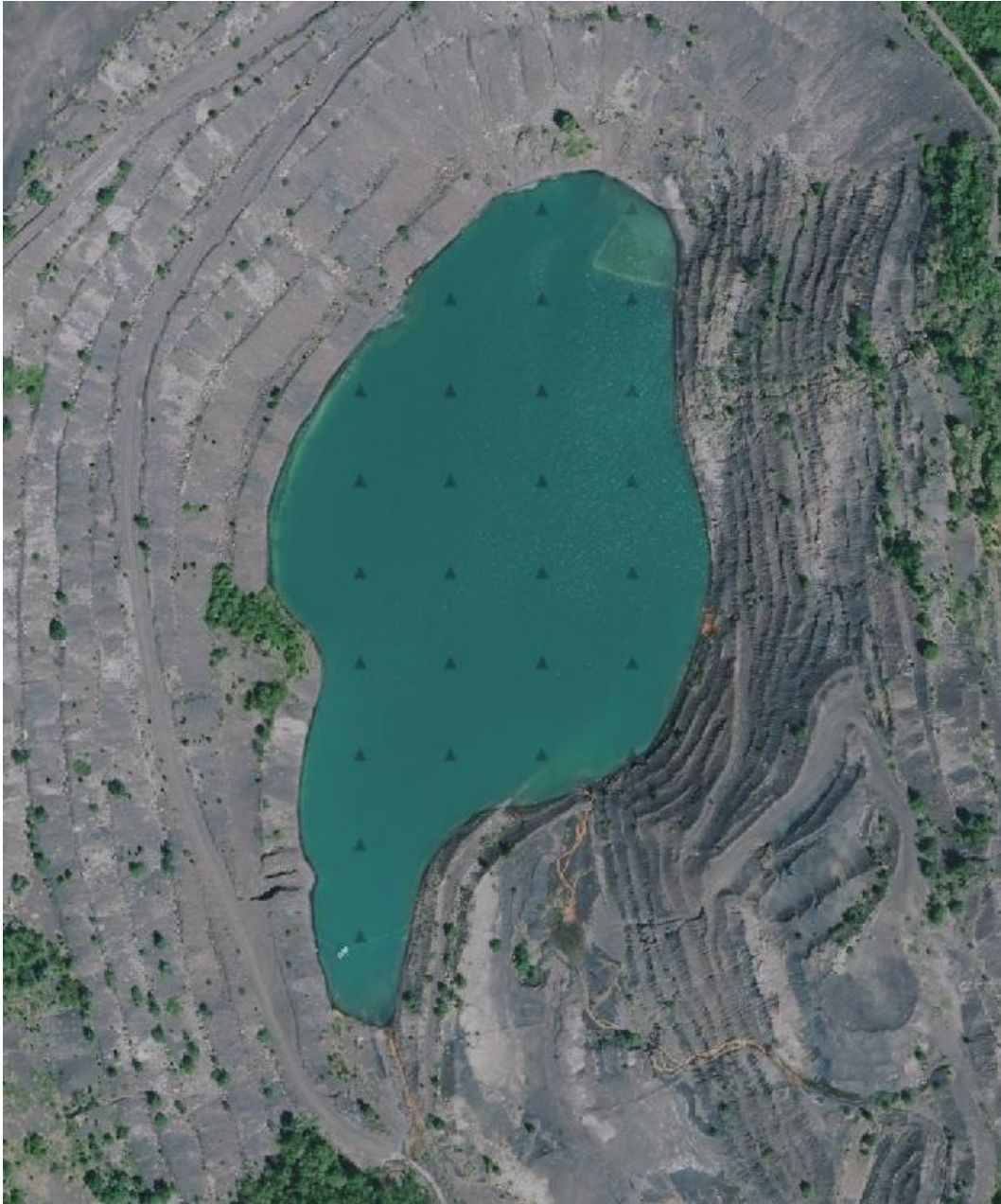


Nádas vízfelületben: a mederben levő nádas leválasztása a víztestből.



Példák állóvizek kategóriákra

Bányató: anyagbányászat eredményeként létrejövő tó, amelyet már nem hasznosítanak



Bányászat: olyan bányatavak, ahol még látható bányászat folyik



Felhagyott halastó: használaton kívül hasznosítás szerepel a vízkeret irányelv adataiban, de a műtárgyak állapota alapján a termelés bármikor újraindítható.

Halastó: olyan tavak, ahol a vízkeret irányelvben halastóra utaló elnevezés vagy hasznosítás található, illetve a topográfiai térképen halastó megnevezés látható.



Híd: híd alatti vízterület



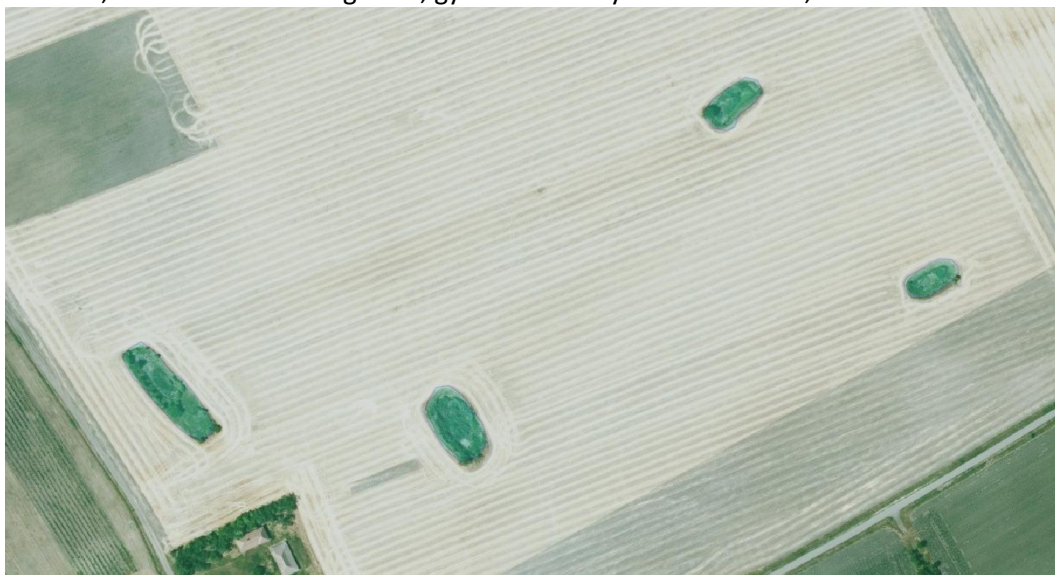
Hullámtéri holtág: a folyóról leválasztódott (vagy leválasztott) holtágakban általában még van víz, áradások alkalmával pótlódhat is, de ennek folyása már nincsen, álló tavat képez. A vízfolyás és a töltés között található.



Ipar: ipari tevékenység során kialakított állóvizek (ülepítő, iszap depó, stb.)



Kistó: öntözési, víztározási célt szolgálnak, gyakran növényzettel benőtték, mocsarasak.



Mentett oldali holtág: a hullámtéren kívülre került holtágak nyílt vízfelülete idővel eltűnik, a holtág apránként feliszapolódik és benövényesedik, végül teljesen ki is száradhat. A vízfolyáshoz épített töltés vonalán kívül találhatók.



Nádas (vizes élőhelyen): a vízhez tartozó, de nem a víztestben levő nádfelület (meder szélén nő)



Nádas vízfelületben: vízfelület medrében levő, víztest részét képező nádfelület.



Rekreáció: ezek a kerti tavak, dísztavak, hobbitavak.



Tározó: ahol a vízkeret irányelvben elvezetés vagy hasznosítás hordozza a csapadékvíz vagy tározás kifejezések egyikét.



Naplás-tó (Szilas-patak tározója), vízfelületen kívüli nádassal

Vizes élőhely (mocsár, nád nélkül): ezek közé soroljuk a lápokot, mocsarakat, tőzegeseket. Közös jellemzőjük, hogy az altalaj állandóan vagy időszakosan vízzel telített, időben és térben változnak, nincsenek éles határaik.



Természetes tó: a természet felszínformáló munkája következtében kialakult tavak



Víztorló: az öntözési vagy tűzoltási célú kis mesterséges tavak



Budapest, 2023. július 26.